

2024. 7. 17.(수) 석간용

이 보도자료는 2024년 7월 17일 오전 09:00부터 보도할 수 있습니다.



보도자료

담당부서 : 주택정책실 재정비촉진과

재정비촉진사업과장

김상우

2133-7210

재정비정책팀장

정성훈

2133-7216

사진없음

사진있음

쪽수 : 2쪽

도시계획국 누리집
(도시재정비위원회)

<http://urban.seoul.go.kr/>

2024년 제6차 서울특별시 도시재정비위원회 개최결과

금일 처리 안건 : 총 3건

○ 원안가결 : 1건

○ 수정가결 : 2건

※ 안건에 대한 자세한 내용은 불임 소관팀에 문의하여 주시기 바랍니다.

불임 : 심의결과 1부

제6차 도시재정비위원회 개최 결과

【2024. 7.16.(화) 15:00, 서울도시건축센터 1층 열린회의실】

▣ 총 3건 (심의 3)

순서	안건명	개요	결과	비고
1	상계3재정비촉진구역 재정비촉진지구 지정, 재정비촉진계획 결정 및 경관심의(안) ※공공재개발	○ 위치 : 노원구 상계동 71-183번지 일대(121,862.1㎡) ○ 주요 내용 ※ 공공재개발 신규 구역 지정 및 계획수립 - 용도지역 : 제1종, 제2종(7층) → 제2종 - 기반시설 계획 : 도로, 공원, 공공공지, 공공시설(구 사회복지시설) - 용적률: 250%이하 - 건폐율: 60%이하 - 높이: 115m 이하 - 세대수: 2,550세대(임대 549 포함)	수정 가결	재정비촉진과 (2133-7222)
2	길음재정비촉진지구 길음1재정비촉진구역 재정비촉진계획 변경 결정(안)	○ 위치 : 성북구 길음동 1289번지 일대(107,477.7㎡) ○ 주요 내용 - 공공공지(지하 주차장 중복결정, 1,249.5㎡) → 공공청사(길음2동 주민센터 이전) - 택지 1-2(종교시설, 176.7㎡) → 공원	수정 가결	재정비촉진과 (2133-7223)
3	중화재정비촉진지구 중화1재정비촉진구역 재정비촉진계획 변경 결정(안)	○ 위치 : 중랑구 중화동 331-1 일대 - 대지면적 : 44,725.5㎡(공원 4,556.0㎡) - 주용도: 공동주택 및 부대복리시설 ○ 주요내용 ※ 구역 내 공원을 활용하여 공영주차장 결정(중복) - 기반시설 변경 : 공원(4,556.0㎡) → 공원, 주차장(중복결정 / 4,556.0㎡)	원안 가결	재정비촉진과 (2133-7227)

※ 자문, 보류, 보고 안건은 보도자료를 제공하지 않습니다.

2024. 7. 17.(수) 석간용

이 보도자료는 2024년 7월 17일 오전 09:00부터 보도할 수 있습니다.



보도자료

담당부서 : 주택실 재정비촉진과

재정비촉진과장

김상우

2133-7210

재정비계획팀장

강희일

2133-7221

사진없음 사진있음 쪽수 : 2쪽

홈페이지
(도시재정비위원회)

urban.seoul.go.kr

상계3구역 재정비촉진계획 결정안 통과...2,550세대 주택공급

- 7.16(화) 도시재정비위원회 개최... 상계3구역 재정비촉진계획결정안 '수정가결'
- 총 2,550세대 대규모 주택 공급(공공주택 549세대 포함)
- 단지 중앙에 공공보행통로 조성해 단지 연결, 주민필요시설인 사회복지시설 확충

- 서울시는 2024년 7월 16일 제6차 서울특별시 도시재정비위원회를 개최하고 노원구 상계동 71-183번지 일대 상계3재정비촉진구역에 대한 재정비촉진계획 결정(안)을 “수정가결”하였다고 밝혔다.
- 상계3재정비촉진구역은 지하철 4호선 당고개역 인근에 위치한 구역으로 면적은 총 121,862.1㎡, 총 2,550세대가 건립될 예정이며, 이 중 공공주택 549세대는 분양 주택과 혼합 배치하도록 계획했다.
- 상계3구역은 2020년 공공재개발 사업후보지로 선정된 구역으로 2014년 구역 해제 이후 상계재정비촉진지구의 변화된 여건을 반영해 도로 등 기반시설계획을 재조정하면서 지역에 필요한 사회복지시설을 확보했다.

- 또한, 대상지 서측 공원과 연계한 공공보행통로를 단지 중앙에 조성해 주민들의 이동 편의성과 안전한 보행환경을 제공한다.

- 이번 재정비촉진계획(안)이 결정됨에 따라, 상계3구역은 주민대표회의 구성, 사업시행자 지정 및 서울시 건축위원회의 심의 등을 거쳐 사업시행인가 절차를 진행할 예정이다.

- 한병용 서울시 주택실장은 “상계재정비촉진지구는 그간 구역지정과 해제 등 여건 변화가 많았던 곳으로 이번 상계구역의 재정비촉진계획 결정을 통해 서울시 주택시장 안정화와 더불어 지역주민의 생활여건이 개선될 수 있도록 적극 지원하겠다”고 말했다.

첨부 위치도 1부. 끝.

□ 위치도



2024. 7. 17.(수) 석간용

이 보도자료는 2024년 7월 17일 오전 09:00부터 보도할 수 있습니다.



보도자료

담당부서 : 주택실 재정비촉진과

재정비촉진과장

김상우

2133-7210

재정비계획팀장

강희일

2133-7221

사진없음

사진있음

쪽수 : 2쪽

홈페이지
(도시재정비위원회)

urban.seoul.go.kr

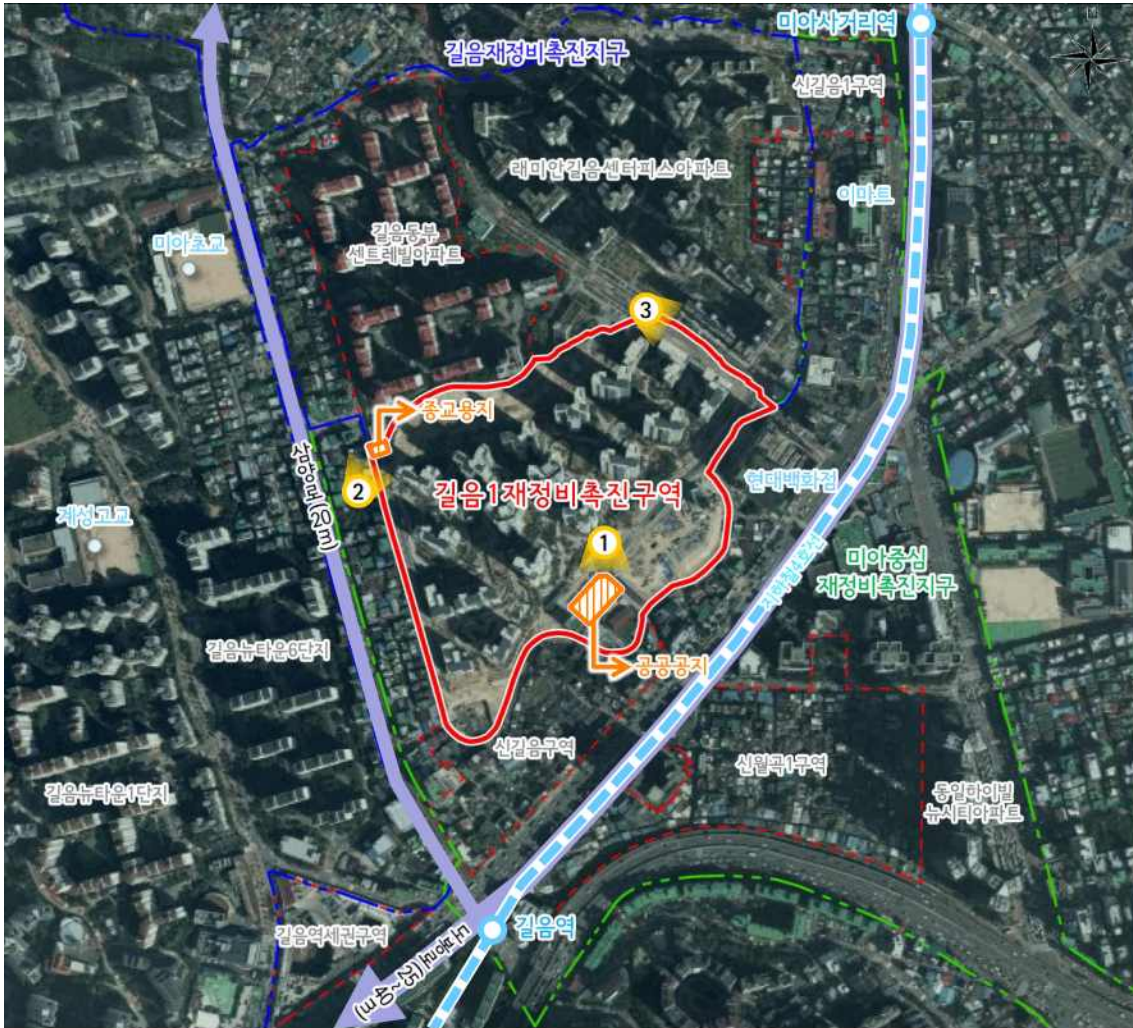
길음1재정비촉진구역 재정비촉진계획 변경 결정(안) 통과

- 공공공지를 공공청사(기존 길음2동 주민센터 이전)로 변경하여 대민행정 서비스 제고
- 종교시설 용지를 공공공지로 변경하여 지역 필요 공간으로 활용

- 서울시는 2024년 7월 16일 제6차 서울특별시 도시재정비위원회를 개최하고 성북구 길음동 1289번지 일대 길음1재정비촉진구역에 대한 재정비촉진계획 변경(안)을 “수정가결”하였다고 밝혔다.
- 길음1재정비촉진구역은 지하철 4호선 길음역 인근에 위치한 구역으로 총 2,029세대(공공351포함) 규모로 2022. 1. 27. 준공되었으며, 공동주택, 부대복리시설 및 단지 주변에 공원이 조성된 구역이다.
- 금번 재정비촉진계획 변경으로 노후된 기존 길음2동 주민센터를 구역 내 공공공지로 확장·이전하여 안전하고 쾌적한 대민행정 서비스를 제공하고,
- 사업시행자가 기부채납하는 종교시설 용지는 공공공지로 변경하여 지역 주민에게 필요한 공간으로 활용될 예정이다.

첨 부 위치도 1부. 끝.

□ 위치도



2024. 7. 17.(수) 석간용

이 보도자료는 2024년 7월 17일 오전 09:00부터 보도할 수 있습니다.



보도자료

담당부서 : 주택실 재정비촉진과

재정비촉진과장

김상우

2133-7210

재정비관리팀장

김광호

2133-7225

사진없음 사진있음 쪽수 : 3쪽

홈페이지
(도시재정비위원회)

urban.seoul.go.kr

중화1구역 재정비촉진계획 변경안 “원안가결” 주차난 완화 기대

- 7. 16.(화) 도시재정비위원회 ‘중화1 재정비촉진계획 변경(안)’ 원안가결
- 근린공원 지하 공간에 주차장을 입체 복합화하여 만성적인 주차난 완화 기대

- 서울시는 7. 16.(화) 열린 제6차 도시재정비위원회에서 ‘중화1구역(중화동 331-1번지 일대) 재정비촉진계획 변경(안)’을 원안가결 했다고 밝혔다.
- 중랑구 중화1구역은 2009년도에 최초 정비구역 지정 고시되어, 2015년 사업시행계획인가 이후 2022년 착공된 구역이다. 이번 변경에서는 기존 공동주택 건축계획(8개동, 임대주택 190세대 포함 총 1,055세대) 변경 없이 기부채납 시설인 근린공원 지하에 공영주차장(연면적 약 3,800 m^2 , 주차 101면)을 복합하여 조성하는 내용을 담고 있다.
- 중화1구역 주변은 단독주택이 밀집되어 있고 중화역 주변 상권이 발달한 지역이지만 주변의 골목은 4m의 좁은 도로가 많아 만성적인 주차난에 시달릴 뿐만 아니라 불법주차로 소방차의 진입이 어려워 화재 발생 시 안전에도 취약하다.

- 시는 이번 정비계획 변경을 통해 101면의 주차장을 공급함으로써 주차 환경 향상 및 주변 지역에 대한 화재 대응 취약성도 개선될 것으로 내다 보았다.

- 한병용 주택실장은 “기반시설인 도시공원과 주차장을 복합화하여 지하 공간에 주차장 등 지역에 꼭 필요한 시설을 공급하는 것은 한정된 도시 공간을 효율적으로 활용하는 좋은 방법”이라며 “향후에도 지역주민의 삶의 질 향상을 위한 행정적 지원을 아끼지 않겠다”고 밝혔다.

<붙임1>

중화재정비촉진지구 중화1구역 위치도

- 중랑구 중화동 331-1번지 일대 -

